

2026教育部



學海築夢 新南向學海築 校內甄選說明會

跨出國界實習，把世界寫進你的履歷



國立中山大學
National Sun Yat-sen University

國際事務處
office of International Affairs

走出自己的大學之道

在中山看見世界，在地圖上找到自己

OVERVIEW

- 本校專任教師擔任計畫主持人提出計畫書申請
- 選送學生赴國外（不包括大陸地區及香港、澳門）企業機構實習
- 實習至少30天以上，至多一年為限。

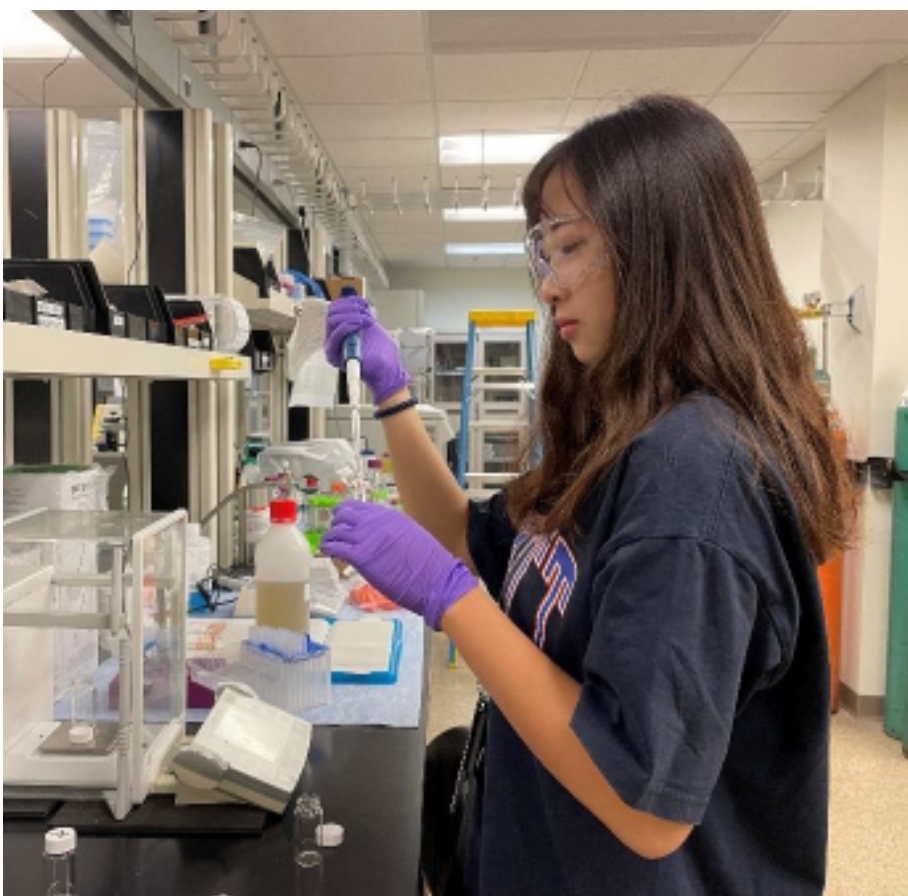
學海築夢

由本校專任教師選送學生至非新南向國家企業、機構進行30天以上之職場實習(不包括來回途程交通時日)。
不含中國、港、澳地區。

新南向學海築夢

由本校專任教師選送學生至下列國家、機構進行進行30天以上之職場實習，但赴印尼實習者，不得少於25日(不包括來回途程交通時日)。
印尼、越南、寮國、汶萊、泰國、緬甸、菲律賓、柬埔寨、新加坡、馬來西亞、印度、巴基斯坦、孟加拉、尼泊爾、不丹、斯里蘭卡、紐西蘭及澳洲等18國。

PROGRAM HIGHLIGHTS



01

最高一年海外生活費補助，降低經濟負擔

02

進入國際企業或實驗室，累積實戰經驗

03

打造亮眼履歷，為職涯加分

04

強化英文與第二外語能力

05

拓展國際視野，提升跨文化溝通力

如何提案

1

老師發起

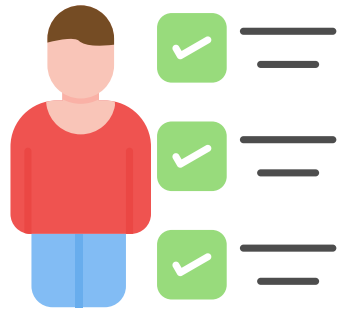
老師提出企劃與海外機構協議實習內容，招募學生加入計畫團隊。

2

學生自行發起

學生自行詢問有興趣的海外公司機構，或經由教授引薦適合的海外實習機構。由教授方引領牽線有較高的合作機會。

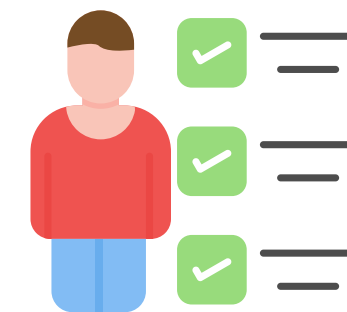




申請條件

學生

- 具中華民國國籍，且在臺灣設有戶籍之學生。
- 未曾或未同時領取我國政府提供之其他出國補助。
- 參與學生於同一教育階段未曾獲得此計畫補助。同一教育階段，以補助一次為限。
- 外國語言能力優良並達國外機構規定最低標準，及符合本校英語成績門檻。
- 請繳交以下任一英語檢定證明，未繳交者不具申請資格：
 - (1) 托福網路測驗 (TOEFL-iBT) 60分;
 - (2) 雅思 (IELTS Academic) 5.0 ;
 - (3) 多益 (TOEIC) 600分 ;
 - (4) 劍橋英語認證 (Cambridge English Test) PET 154分 ;
 - (5) Duolingo English Test 80分 ;
 - (6) 培力英檢 (BESTEP) 聽讀170分。
- 原住民及新住民家庭子女列為優先補助對象。
- 他校學生參與者請計畫主持人於申請計畫案內明述甄選基準及甄選學生作業方式。



申請條件

計畫主持人

- 本校專任教師，得聘共同主持人一名。共同主持人應為本校專任或兼任教師。
- 僅補助一名老師海外差旅費。
- 選送學生達3名以上得補助計畫主持人差旅費(至多14天機票及生活費)

補助項目



計畫主持人

- 補助經濟艙來回機票、至多14天生活費。
- 計畫主持人或共同主持人補助以1人為限。
- 至少選送3名學生以上，未達3名，不予補助計畫主持人來回經濟艙機票及生活費等補助。

選送學生

- 補助經濟艙來回機票、至多補助1年生活費。
- 本國至海外實習國家機構所在地最近機場，其他國家地區機票不予補助。

申請文件

紙本繳交，勿裝訂

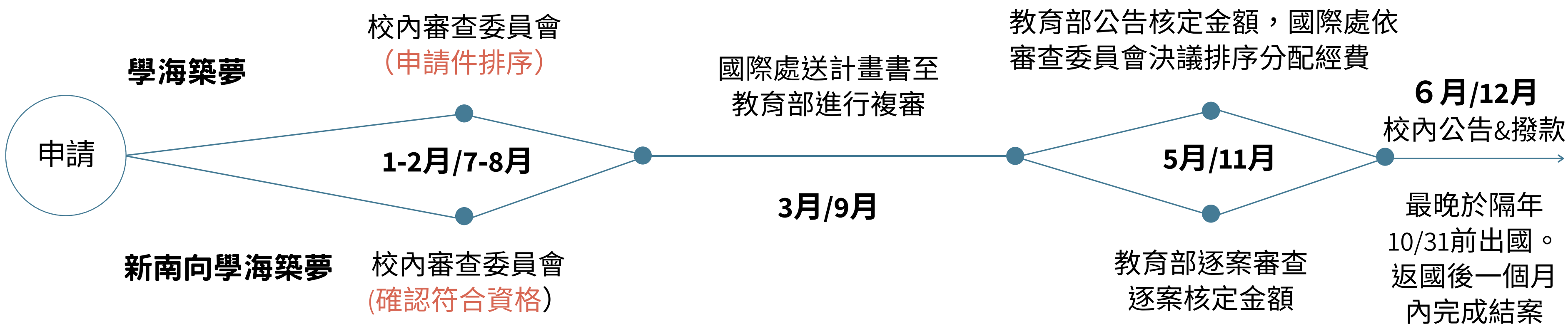
- 校內申請計畫書 (同步寄word檔至 oia.exchange2@mail.nsysu.edu.tw)
- 選送生在校歷年中文成績單
- 選送生外語能力證明正本及影本(正本查驗後歸還)。
- 申請教師聲明書 (下載)
- 院/系/所同意函 (下載)
- 國外實習同意書或合作契約書影本(參考 大專校院推動海外實習課程作業參考手冊)

實習同意書或合作契約書

- 非邀請函
- 實習同意書或合作契約書需載明雙方合作合約內容，包含實習內容與時數、薪資福利與保險、工作紀律、權利義務與責任歸屬（如損害賠償、性騷擾處理）、終止實習條款、督導與評量及學校與機構的聯絡方式等資訊。
- 文件內容須有雙方參與師生簽名及機構用印。
- 內容愈完善其計畫通過機會越高。

審查作業

- 校內第一次甄選：1/12~2/11
- 教育部視當年度計畫決定是否開放第二次甄選（7-8月），請把握第一次甄選提出申請。



築夢計畫優先排序原則

- 計畫主持人以提出20%配合款者☐（配合款來源不得為政府其他經費，且需平均分給所有出國者）
- 赴中東歐、中南美、西亞及東南亞（東協十國）等具高潛力發展國家之企業或機構進行實習者
- 已獲得國外企業、機構錄取者優先錄取

審查作業

審查項目	說明	配分
(一) 行政績效	包括執行計畫時撥款、核結時效性與正確性、有無違反本要點規定、出國前上傳資訊效率及經費執行情形。	10
(二) 薦送學校	1. 校內審查機制 (包括校內計畫案、選送學生甄選基準、計畫主持人甄選學生作業方式等、分配各計畫案經費之準則、本年選送原住民學生及新住民子女人數；適選他校學生參與，須提出相關甄選基準及甄選學生作業方式) 。	60
	2. 補助計畫整體配套措施 (包括建立與國外實習機構之實習合作機制、計畫主持人安排學生赴國外實習輔導機制、前一年度補助經費支用原則及支用情形) 。	(學海築夢)
	3. 近三年內薦送學校執行成效 (包括選送原住民學生及新住民子女人數成效) 、國內學校與國外實習機構後續連結效益、對學生未來發展性等實際成效、變更各計畫所提預定實習人數或機構之次數、原申請書填報之實習機構與實際實習機構之差異等；近三年內均未獲補助之學校，其本項配分平均分配前1、2項。	20 (新南向)

審查作業

審查項目	說明	配分
(三) 各子計畫案	1. 學海築夢各子計畫構想頁（每一申請案需附一千五百字至二千字摘要，包括赴國外實習機構簡介、效益、向本部申請經費、薦送學校提出配合經費及預計選送學生人數）。	30 (學海築夢)
	2. 有效合作期限內之國外實習機構同意書或合作契約書及薦送學校聲明書。	70 (新南向)
	3. 實習機構考評輔導學生方式、提供待遇、計畫主持人與該機構合作時間。	

注意事項

- 出國研修前，薦送生應與學校簽訂行政契約書。
- 出國前完成校內手續撥付全額獎助金，返國後一個月內完成返校手續及經費結案。
- 選送生及計畫主持人於出國實習結束後二星期內，上傳問卷調查表及一千字以內成果報告，每篇心得需有照片四張以上，未完成者，不得辦理結案。
- 如有製作實習經驗分享影片，可在成果報告中提供影片連結網址。
- 計畫主持人應在出國前協助選送生辦理國外實習期間之醫療及意外保險，並遵守當地國法令規定申請實習簽證及符合當地國境內實習勞動條件，俾確保計畫執行合法性。
- 本計畫以在國外實際工作場域從事專業進行職場實習為原則，其他課程、訓練或學習語言不屬本補助範疇。
- 研修或實習期間若遇性平事件，計畫主持人應於24小時內完成校安通報並指派專人處理相關事宜。
- 計畫不一定通過，核定前請勿產生任何費用。
- 簽證不一定通過，應先取得簽證後，再進行滙款或購買機票。
- 本要點僅提供國際來回經濟艙機票之補助，不包含豪華經濟艙在內之其他艙等，故核銷時應以經濟艙票價為準。
- 薦送生應參加校內舉辦之出國實習行前說明會，及經驗分享座談會。
- 實習期間應保有學籍，不得辦理休學；實習結束後，應返校報到。違反上開規定者，本校得追償全數補助款，並繳還教育部。

2025 核定計畫

工學院

材料與光電科學學系

國家：日本

主題：配位奈米片穩定高效鈣鈦礦太陽能電池

機構：九州大學國際碳中和及能源研究中心 (I²CNER)

半導體學院

精密電子零組件研究所

國家：德國

主題：BI₂/3Cu₃Ti₄O₁₂介電陶瓷

機構：德國JÜLICH研究中心

理學院

化學系研究所

國家：日本

主題：與2021年諾貝爾化學獎得主 – LIST教授 北海道大學實驗室進行催化劑合成與應用實習計畫

機構：日本北海道大學 諾貝爾化學獎得主LIST教授實驗室 – 化學反應設計與發現研究所

理學院

化學系研究所

國家：日本

主題：SYNTHESIS AND APPLICATION OF CARBON-COATED ALUMINUM OXIDE MEMBRANE ON Al SUBSTRATE (C/AAO_Al)

機構：東北大學材料科學高等研究所(AIMR)

工學院

材料與光電科學學系

國家：新加坡

主題：NUS-NSYSU雙邊合作3D列印複合材料開發

機構：新加坡國立大學NUS

理學院

化學系國家：德國

國家：美國

主題：ANALYSIS AND APPLICATION OF POROUS METAL-OXIDE CATALYSTS FOR ELECTROCATALYSIS

機構：康乃狄克大學化學系



問題	答覆
在校成績不算優秀會對申請有什麼影響嗎	申請時至少要通過最低英文成績要求及符合對方機構要求
延畢生或碩三身分可以申請嗎～謝謝	可以
申請者是否有年齡上限？	在學籍學生，不含在職專班
想問如果要申請新南向實習計劃的具體流程、方式，請問學校這邊有辦法媒合嗎？還是學生要自己找，找完後再找	由本校教授作為計畫主持人提出計畫書，申請有兩種方式: 1. 由老師主動發起計畫，招募學生加入計畫團隊。2. 由學生發起，自行詢問有興趣的海外公司機構，或者由教授方引領牽線促成合作機會
實驗的方向若與目前差太遠該如何	對方公司機構是否能接受你的學術背景，建議與所屬專業系所相關
只有身心障礙補助生活費，可以申請嗎？	學海築夢計畫為補助赴海外實習，所有在校本地生都可以報名申請。如果是清寒身分出國研修可以申請的教育部學海惜珠計畫，同學可以參考簡章規定
1. 計畫的時間 2. 合作的公司	計畫時間至少達 30天 (不含交通時間)，至多一年為限。海外實習公司不含中港澳地區
想詢問申請上面會有的門檻	申請時至少要通過最低英文成績要求，並符合本校資格規定
之前有個交換優秀學校的機票補助 請問是需要申請的嗎？還是有上了就有？	所提應該是本校西灣領航獎助計畫，補助出國 1個月1萬元 ，至多 6個月 。凡通過本校交換甄選生即自動獲獎。
僑外生是否可以參加計畫	限本地生
成績要求、學分換算	申請時至少要通過最低英文成績要求及符合對方機構要求。實習非研修不具學分。
申請難易度	原則上有符合校內及教育部要求，計畫內容充實，以及檢具符合規定的國外實習同意書或合作契約書，皆有機會獲獎。

收穫與回饋



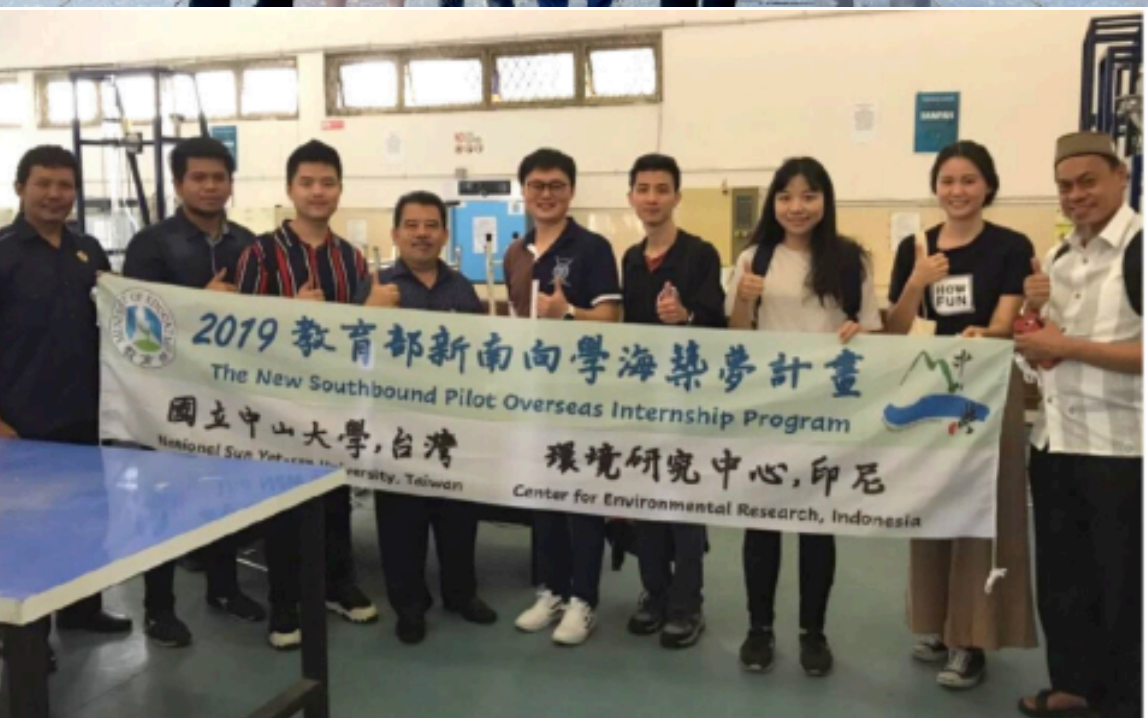
111年學海築夢
計畫主持人：
物理系郭建成教授

學生心得分享



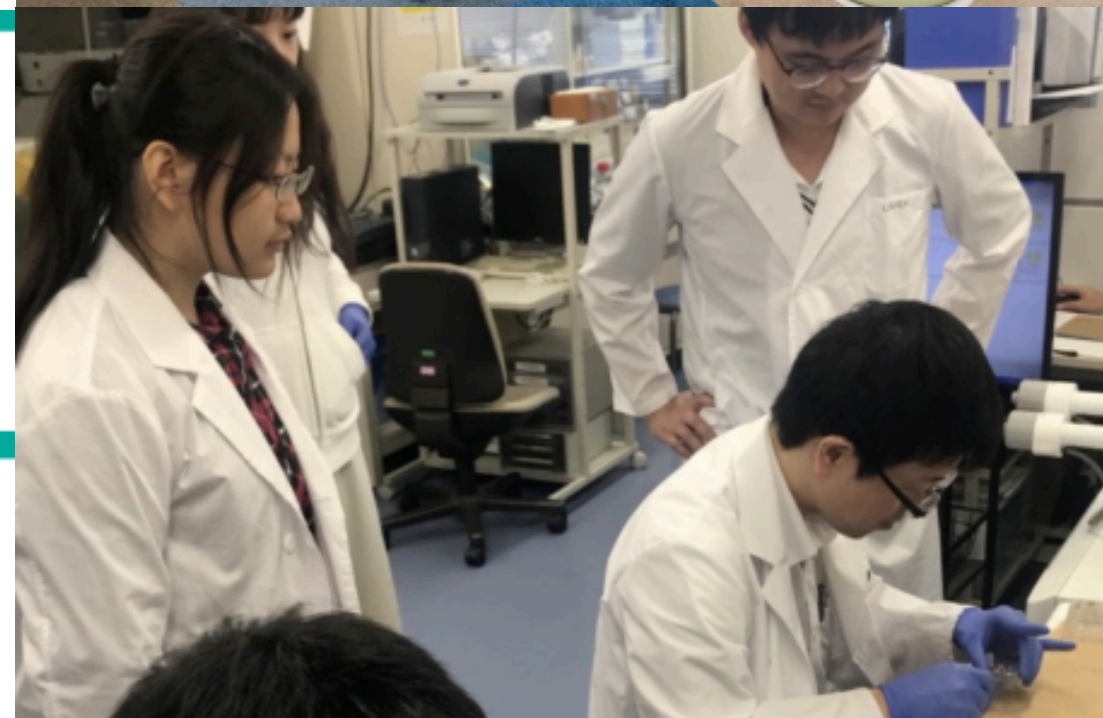
113年學海築夢
計畫主持人：
物理系陳軍互教授

學生心得分享



109年學海築夢
計畫主持人：
機電系林韋至教授

學生心得分享



108年學海築夢
計畫主持人：
機電系林韋至教授

學生心得分享

校內獎助



乘風萬里轉動人生培育國際視野清寒學習獎勵金

申請資格: 低收入戶/中低收入戶/特殊境遇家庭/教育部弱勢助學
獎助項目: 近乎全額機票、生活費、海外學費



西灣種子獎學金

經濟不利家庭學習輔導機制
獎助金額10,000~50,000
申請單位: 學務處



似鳥（NITORI）國際獎學金

鼓勵學生參加國際性活動
獎助金額100,000
申請單位: 學務處

校外獎助

☐ 當期獎學金 ☐ 關鍵字 ☐ 獎學金條件查詢

➡出國相關獎助金請洽國際事務處

獎學金條件查詢

說明：

- 1.如要查詢全部條件，請點選"當期獎學金"。
- 2.各查詢類別至少勾選一項。

> 獎學金類別

- ☐ 教育部及各縣市政府獎學金
- ☐ 基金會獎學金
- ☐ 公司團體獎學金
- ☐ 僑生獎學金
- ☐ 同鄉會獎學金
- ☐ 校內捐助獎學金
- ☐ 個人名義獎學金
- ☐ 宗教團體獎學金
- ☐ 研究及論文獎學金

> 學 位 別

- ☐ 大學部
- ☐ 碩士班
- ☐ 博士班

> 清寒證明

- ☐ 需要
- ☐ 不需要

搜尋

<https://sis.nsysu.edu.tw/SIMS/search.php>



Contact Info

出國獎學金

承辦人 張心玲小姐

Email: oia.exchange2@mail.nsysu.edu.tw

Tel: (07)-525-2000 分機 2635

行政大樓2樓2004室